



2014

CHIMENEAS INDUSTRIALES DE LA PROVINCIA DE MÁLAGA



Nuevamente nuestra Asociación, con la ayuda de la Diputación Provincial, se complace en presentar a la ciudadanía malagueña un calendario, con el fin de seguir trayendo a nuestra memoria la importancia que tuvo Málaga en el contexto industrial de España.

Aunque nuestra labor divulgativa parte de 1998, fue en 2004 cuando apareció el primer calendario, que, era obvio, debía versar sobre las chimeneas industriales, que es como se identifica mejor nuestra Asociación. Con posterioridad, considerando los elementos importantes del Patrimonio Industrial, hemos dedicado el calendario a personajes relacionados con la era industrial, a las máquinas que se utilizaban, a paisajes industriales o a las grandes fábricas malagueñas. En el presente año repetimos el tema de las chimeneas para presentar las que no pudimos publicar y que afortunadamente hoy quedan protegidas, al menos las de Málaga capital; no ocurre lo mismo con las de la provincia, donde resulta de carácter urgente realizar una primera catalogación de chimeneas de zonas industriales (Axarquía, Antequera...), de instalaciones aisladas en municipios medios (aceiteras, fábricas de luz...) y de zonas rurales (modernización de aceiteras en cortijos tradicionales...). Hay municipios que cuentan con chimeneas pertenecientes tanto a zonas industriales como rurales. Ejemplo de ellos es el caso de Antequera, que cuenta con más de una veintena de ellas entre las de la ciudad y las de zonas rurales. Desde aquí queremos insistir en la importancia de su conocimiento y conservación, esperando poder seguir contando con esta tribuna para la difusión del conocimiento a la ciudadanía.

Asociación en defensa de las chimeneas y el patrimonio industrial de Málaga

La labor que viene realizando desde hace años la Asociación en Defensa de las Chimeneas y del Patrimonio Industrial y Tecnológico de Málaga es digna de elogio. Su preocupación por mantener vivas las huellas que sobre el territorio dejaron los complejos industriales, la reivindicación de la necesidad de que la provincia cuente con un lugar que albergue ese pujante y brillante pasado industrial y que sea conocido por las actuales y próximas generaciones, es el objeto de las personas que forman parte de este colectivo.

Hoy más que nunca debe quedar claro que los testimonios relacionados con la cultura del trabajo forman parte del patrimonio cultural. Este patrimonio es historia, posee vida, y es necesario por tanto mantenerlo vivo. Un patrimonio que incluye los logros sociales y técnicos que a lo largo de siglos nuestros antepasados pusieron en valor y que marcaron nuestra vida.

Por ello, la Diputación de Málaga, a través de su Centro de Ediciones (CEDMA), quiere contribuir a reivindicar esa memoria industrial de la provincia editando un año más este calendario que ayude a no olvidar la importancia y la necesidad de conservar y mantener viva esa memoria. Si todos sumamos esfuerzos el objetivo se podrá conseguir.

Juan Jesús Bernal Ortiz
Diputado Provincial de Cultura y Deportes



CORTIJO DEL CANAL
Antequera



BENEYTO Y PERIS
Casarabonela



ARTACHO ROPERO
Cuevas Bajas



LA TÉRMICA



AZUCARERA SAN JOSÉ
Antequera



INGENIO SAN RAFAEL
Benamargosa



ACEITES SANTA MARIA
Pto. de la Torre



FUNDICIÓN CAYETANO
RAMÍREZ Y PEDROSA



UNIÓN ESPAÑOLA DE
EXPLOSIVOS



CENTRAL ELÉCTRICA
"LA MALAGUETA"



CENTRAL LECHERA
MALAGUEÑA, "COLEMA"



INGENIO DEL TRAPICHE
Velez-Málaga



**“INGENIO DE SAN RAFAEL” (FÁBRICA DE AZÚCAR DEL MOLINILLO).
BENAMARGOSA**

La expansión de la caña de azúcar a la vega de Benamargosa se debió a industriales de Nerja como Antonio Martínez Manescau, que llevaron el cultivo a esta zona en el último tercio del siglo XIX. El ingenio de San Rafael se construyó en 1900 en término de Benamargosa, junto a la barriada del Salto del Negro para producir mieles de caña.

El molino parece que compartió la actividad cañera con la molienda de harinas. Para ello aprovechaba la acequia proveniente del ingenio de San José, situado río arriba a poca distancia, y también dedicado a la caña de azúcar y después a la harina.

En la primera década del siglo produjo 889.000 kilogramos de miel. En 1915 dejó de moler caña y se dedicó exclusivamente a la fabricación de harinas. Para ello se seguía utilizando el agua que venía por el canal procedente del mencionado molino de San José. La muela era de pequeño tamaño y solo tenía una piedra.

JUNIO - 2014

Lun	Mar	Mié	Jue	Vie	Sáb	Dom
						1
2	3	4	5	6	7	8
9	10	11	12	13	14	15
16	17	18	19	20	21	22
23	24	25	26	27	28	29
30						





CORTIJO DEL CANAL, ANTEQUERA

El cortijo del Canal en la vega de Antequera representa el momento de la modernización de la agricultura por parte de los terratenientes locales en el último tercio del siglo XIX. El profesor Antonio Parejo nos habla de estas explotaciones que incorporaban la especialización olivarera desde la recolección de la aceituna hasta la venta del aceite para su refino, manteniendo a la vez el cultivo tradicional del cereal de secano.

La edificación del cortijo, ejemplo de instalación agroindustrial, se distribuye en torno a dos patios y destaca en el conjunto su gran fábrica de aceite constituida por dos naves cubiertas a dos aguas. El molino, de tecnología hidráulica mantenida con el agua del canal, mejoró con la renovación de 1917, de la que forma parte su alta chimenea de ladrillo. Con esta nueva instalación se diversificó la producción aceitera con el orujo y el jabón.

En la actualidad el cortijo cultiva girasol y cereal pero su destacada chimenea nos recuerda la época en que se modernizó y completó el ciclo de la fabricación aceitera con la introducción del vapor.

ENERO - 2014

Lun	Mar	Mié	Jue	Vie	Sáb	Dom
		1	2	3	4	5
6	7	8	9	10	11	12
13	14	15	16	17	18	19
20	21	22	23	24	25	26
27	28	29	30	31		





FÁBRICA DE ELECTRICIDAD DE "BENEYTO Y PERIS", CASARABONELA

Esta chimenea considerada como monumento de carácter local, se encuentra a la entrada del pueblo de Casarabonela en una zona de huertas edificada hace poco.

Formaba parte de una central eléctrica construida a finales del siglo XIX y en 1901 ya producía y distribuía la electricidad en la localidad. Era propiedad de los empresarios Beneyto y Peris hasta que en el año 1910 pasó a manos del malagueño Taillefer.

La central eléctrica era de producción mixta, hidroeléctrica y térmica. La energía hidroeléctrica se generaba por el salto de agua de la Chorrera, que movía una turbina. La térmica, necesaria en una zona sometida a períodos de sequía, se conseguía mediante el uso de dinamos que eran accionados por un motor de vapor que más tarde fue sustituido por otro de gasoil.

FEBRERO - 2014

Lun	Mar	Mié	Jue	Vie	Sáb	Dom
					1	2
3	4	5	6	7	8	9
10	11	12	13	14	15	16
17	18	19	20	21	22	23
24	25	26	27	28		





ACEITERA “ARTACHO ROPERO”, CUEVAS BAJAS

La chimenea de la fábrica de aceite de la familia Artacho Ropero es el símbolo de la población en una época como la de comienzos del siglo XX cuando en esta localidad creció en gran medida el cultivo del olivar y la fabricación y venta de aceite.

El pueblo de Cuevas Bajas llegó a contar en aquella época con una decena de almazaras, generando una destacada actividad empresarial, que llegó a contar con una Cámara de Comercio propia.

Una de las empresas más destacadas de la población fue la fábrica aceitera de la familia Artacho Ropero, que introdujo la nueva tecnología para aumentar su diversificación productiva en 1902, fecha a la que pertenece su esbelta chimenea.

MARZO - 2014

Lun	Mar	Mié	Jue	Vie	Sáb	Dom
					1	2
3	4	5	6	7	8	9
10	11	12	13	14	15	16
17	18	19	20	21	22	23
24	25	26	27	28	29	30
31						





CENTRAL TERMOELÉCTRICA "SAN PATRICIO" DE MÁLAGA (LA TÉRMICA)

La chimenea de la Térmica tiene una altura de 61,10 metros y un fuste cilíndrico realizado en bloques de hormigón armados con acero y la cara interior de ladrillo refractario.

Entre 1957 y 1960 el INI promovió la construcción de centrales eléctricas para aumentar la potencia exigida por el desarrollo de aquellos años y disminuir la dependencia de la energía hidroeléctrica, afectada por periodos de sequía, y aprovechar los bajos precios de los hidrocarburos.

La Térmica de Málaga, que podía funcionar indistintamente con carbón mineral y fuel inició su producción en 1958. Desde entonces funcionaba las 24 horas del día con tres turnos de trabajadores. Las instalaciones constaban de una gran nave de calderas, otra de alternadores, además de silos de carbón pulverizado y otros dependencias. Para el enfriamiento del vapor se empleaba agua del mar para cuya captación se construyó un espigón protegido por una escollera de 250 metros de longitud. La captación se hacía en una balsa desarenadora que con una bomba impulsaba el agua hasta la sala de calderas.

La central cerró en 1982 por su obsolescencia tecnológica y por los precios de los crudos. La chimenea se conserva gracias a la sensibilización social hacia el Patrimonio Industrial.

ABRIL - 2014

Lun	Mar	Mié	Jue	Vie	Sáb	Dom
	1	2	3	4	5	6
7	8	9	10	11	12	13
14	15	16	17	18	19	20
21	22	23	24	24	26	27
28	29	30				





“INGENIO SAN JOSÉ”. SOCIEDAD AZUCARERA ANTEQUERANA

El político conservador Romero Robledo con información privilegiada sobre el futuro de las relaciones comerciales con las colonias y con intereses en la industria azucarera de Cuba, promovió en 1891 la constitución de la Sociedad Azucarera Antequerana, que ese mismo año puso en funcionamiento en Antequera, su tierra, el Ingenio de San José. La fábrica fue construida por la compañía francesa Fives Lille.

Después de la crisis de sobreproducción en 1903, se constituye el holding Sociedad General Azucarera de España que agrupaba el 90 por ciento de la potencia instalada en la industria, y que inmediatamente cerró 20 fábricas de su propiedad. Solo quedaron fuera de esta Sociedad las cañeras del grupo Larios y 5 remolacheras, entre ellas la de San José de Antequera.

La fábrica cerró hace unas décadas en el contexto de la reestructuración del sector azucarero por la política de la Unión Europea y han quedado la chimenea y los edificios que forman hoy parte de un polígono industrial de Antequera.

MAYO -2014

Lun	Mar	Mié	Jue	Vie	Sáb	Dom
			1	2	3	4
5	6	7	8	9	10	11
12	13	14	15	16	17	18
19	20	21	22	23	24	25
26	27	28	29	30	31	





FÁBRICA DE "ACEITES SANTA MARÍA". PUERTO DE LA TORRE, MÁLAGA

La fábrica de aceites Santa María se creó en 1954 con la participación del empresario del sector Manuel de los Ríos y realizó la molienda de la gran mayoría de los olivares de la zona, muy abundantes en aquella época, antes de su transformación urbanística. Funcionaba con un empiedro y dos prensas hidráulicas. En 1959 se amplió el edificio y se instaló una caldera de vapor escocesa con su correspondiente chimenea, para trabajar la elaboración del orujo mediante la aportación de disolventes. Se provocaba un calentamiento de la masa que evaporaba los disolventes para aislar el aceite de orujo. En 1976 se reformó de nuevo la fábrica y se añadieron nuevas prensas hidráulicas.

La chimenea se encuentra actualmente integrada en el edificio, que hace años cesó su actividad fabril. Es de sección cuadrada, realizada en ladrillo visto y se sitúa sobre una base cúbica integrada en el interior del mismo. Dentro del establecimiento se conserva la maquinaria del proceso de fabricación: prensas hidráulicas, empiedro, bombín, sistemas de poleas y otros elementos.

JULIO - 2014

Lun	Mar	Mié	Jue	Vie	Sáb	Dom
	1	2	3	4	5	6
7	8	9	10	11	12	13
14	15	16	17	18	19	20
21	22	23	24	25	26	27
28	29	30	31			





FUNDICIÓN DE "CAYETANO RAMÍREZ Y PEDROSA", MÁLAGA

Fue creada en 1916 por Cayetano Ramírez Ballesteros y Rafael Pedrosa García, dos maestros de taller de la fundición malagueña Tomás Trigueros. Estaba especializada, desde un principio, en la construcción de maquinaria de todas clases y en la explotación del negocio de la fundición de hierros y bronce y todo lo concerniente al ramo de la calderería. Destacó en la fabricación de equipos completos para aceiteras y lagares tanto para Málaga como para el resto de Andalucía.

En sus mejores años llegaron a tener a más de cincuenta trabajadores. En su última etapa estuvo al frente de la fundición Luís Ramírez Gallego, nieto del fundador. Cesó su actividad a mediados de 1998.

Junto a la chimenea, que hoy podemos contemplar, aparecen dos columnas de la misma fundición. Esta fue la primera de la ciudad que se restauró e identificó con su correspondiente panel explicativo. La chimenea, de 11'50 metros de altura es de base cuadrada y está construida con un muro de ladrillo de una sola hoja. Este hecho le hace ser muy frágil por lo que, aunque restaurada en fechas recientes, habría que proceder a reparar las grietas y agujeros que presenta en la actualidad.

AGOSTO - 2014

Lun	Mar	Mié	Jue	Vie	Sáb	Dom
				1	2	3
4	5	6	7	8	9	10
11	12	13	14	15	16	17
18	19	20	21	22	23	24
25	26	27	28	29	30	31





“UNIÓN ESPAÑOLA DE EXPLOSIVOS” (U.E.E.), MÁLAGA

Desde principios de siglo XX se asiste en Málaga al nacimiento y consolidación de una importante industria de fertilizantes, muy representativa de lo que fue la moderna industria química.

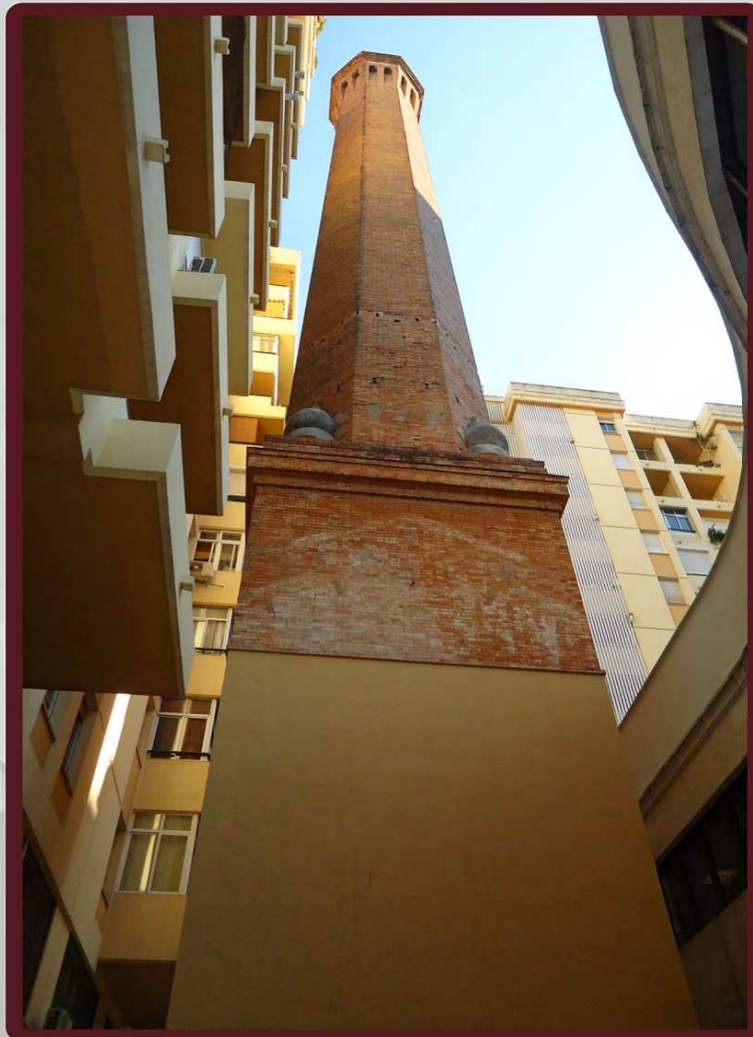
Es en 1905 cuando la Unión Española de Explosivos, con sede central en Madrid, construye en la primera línea de las Playas de Huelin, un complejo químico junto a otras firmas nacionales, aprovechando la situación estratégica de nuestro puerto, y su sólida infraestructura comercial abastece a gran parte del mercado nacional. Se producía en Málaga la mayor parte de abonos artificiales consumidos en toda Andalucía.

Su chimenea, el único resto del conjunto que nos queda en el Paseo Marítimo de Poniente, es circular desde la base, donde mantiene una abertura en forma de arco de medio punto, y está realizada en ladrillo de varias tonalidades. A lo largo de su cuerpo de 39'25 metros aparecen un par de anillos metálicos que le dan estabilidad al conjunto. Actualmente está necesitada de una profunda restauración e identificación mediante placa explicativa.

SEPTIEMBRE - 2014

Lun	Mar	Mié	Jue	Vie	Sáb	Dom
1	2	3	4	5	6	7
8	9	10	11	12	13	14
15	16	17	18	19	20	21
22	23	24	25	26	27	28
29	30					





THE MALAGA ELECTRICITY COMPANY "LA MALAGUETA", MÁLAGA

La chimenea de la Malagueta se encuentra junto al edificio original de la primera productora de electricidad para el alumbrado público de la ciudad. Es obra del arquitecto Eduardo Strachan Viana-Cárdenas y está realizada en estilo historicista y fechada en 1896.

De cuarenta y dos metros de altura, mantiene una base cuadrada. La parte superior de ésta, que ocupa un cuarto de la base, es de ladrillo refractario. Encima de éste una cornisa recorre toda la base y en cuatro de sus ocho lados aparecen a modo decorativo, unos pináculos redondeados. El tronco central es de planta octogonal presentando aristas vivas y un aparejo inglés en su construcción, realizado igualmente en ladrillo refractario. En la parte superior aparece una arquería ciega quedando rematado el conjunto por varias molduras sobresalientes. La chimenea se corona con un pararrayos.

En 1989 se proyectó su demolición, si bien la intensa polémica ciudadana consiguió, después del derribo que fuera declarada monumento histórico artístico por la Comisión Provincial de Patrimonio Histórico. Se encuentra en muy buen estado aunque sería necesaria una identificación de la misma a pie de calle.

OCTUBRE - 2014

Lun	Mar	Mié	Jue	Vie	Sáb	Dom
		1	2	3	4	5
6	7	8	9	10	11	12
13	14	15	16	17	18	19
20	21	22	23	24	25	26
27	28	29	30	31		





“CENTRAL LECHERA MALAGUEÑA”(COLEMA), MÁLAGA

Situada en la Avenida de Velázquez nº 244, esta chimenea está realizada en ladrillo macizo de una sola hoja. Consta de una base cuadrada teniendo en su lado oeste horadado un hueco para la expulsión de los gases del recinto fabril. El cuerpo central es circular y se encuentra coronada, en su último tramo, por una cornisa. Su coronamiento se termina con varias molduras circulares sobresalientes. A lo largo de la chimenea aparecen restos de un antiguo tendido de pararrayos.

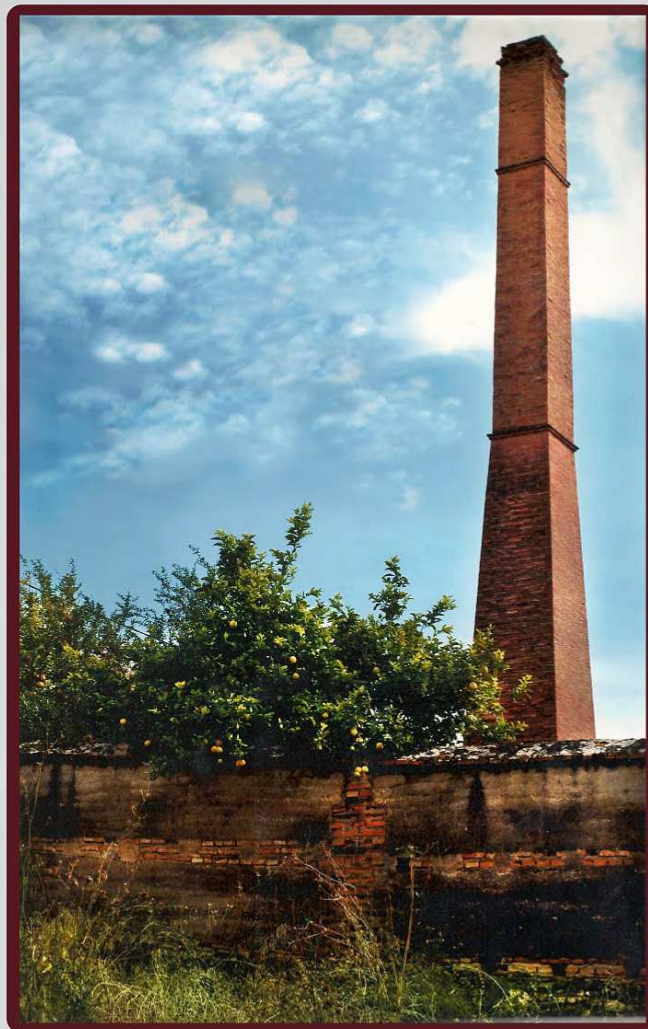
La chimenea es el último vestigio del centro productivo de la Cooperativa Lechera Malagueña, COLEMA. Esta empresa fue creada a mediados de la década de los cincuenta del siglo XX. Su actividad consistía en la higienización de la leche mediante la pasteurización y en la elaboración de leches aromatizadas. En 1988 pasó al grupo PULEVA, cesando su actividad unos años más tarde.

Actualmente se encuentra en un estado de abandono total. Se hace necesaria una rehabilitación e identificación de la misma.

NOVIEMBRE - 2014

Lun	Mar	Mié	Jue	Vie	Sáb	Dom
					1	2
3	4	5	6	7	8	9
10	11	12	13	14	15	16
17	18	19	20	21	22	23
24	25	26	27	28	29	30





“EL TRAPICHE DE VÉLEZ – MÁLAGA”

El conjunto de El Trapiche, a unos cuatro kilómetros en el interior de la Vega del río Vélez, es uno de los recintos industriales más interesantes de la Axarquía desde el punto de vista de la molinería.

En su interior se han localizado instalaciones de un molino harinero, un molino de aceite, así como un molino de miel de caña de azúcar, y un conjunto de talleres artesanos: herrería, bodegas, almacenes y viviendas. Su propietario, Juan Ramos Ramos, procedió a finales de siglo XIX a la incorporación de maquinaria y renovación de todas las dependencias, convirtiendo el recinto industrial en el más importante de la comarca.

En la actualidad mantiene activo un molino aceitero. El conjunto ha sufrido distintas transformaciones si bien su chimenea permanece original. Alejada del recinto y elevada sobre el mismo, recibía el conducto de los humos a través del subsuelo. De base cuadrada y realizada en ladrillo, la chimenea va perdiendo volumen a medida que crece en altura. En su exterior, dos anillos metálicos dispuestos en el segundo tramo de la misma dan consistencia al conjunto. Hoy no tiene ninguna función industrial y se mantiene en buen estado aunque se hace necesario un mantenimiento de la misma.

DICIEMBRE - 2014

Lun	Mar	Mié	Jue	Vie	Sáb	Dom
1	2	3	4	5	6	7
8	9	10	11	12	13	14
15	16	17	18	19	20	21
22	23	24	25	26	27	28
29	30	31				

